

“LE SOLID’AIR ÉTUDIANT, UN DISPOSITIF RÉFLÉCHIT POUR LES ÉTUDIANTS”

BILAN 2025

Rédigé par Jean-marie BARGOT
Directeur de L’association Solidarité
DOM TOM Hérault CSF



A PROPOS

Solidarité DOM-TOM Hérault/CSF

Solidarité DOM-TOM Hérault CSF a vu le jour en 1993 dans le quartier populaire de la Paillade, sous l'impulsion de deux hommes Monsieur Omer DRIGNY et Monsieur Maurice MORENO.

Elle poursuit les missions de la confédération syndicale des familles qui œuvre depuis les années 30 pour l'amélioration des conditions de vie des familles précaires.

Dans les années 90 l'association poursuit 2 objectifs :

Assurer le suivi des personnes en provenance des DOM-TOM et bénéficiaires du revenu minimum d'insertion (RMI).

Servir de premier accueil et de tremplin aux arrivants des Départements et Territoires d'outremer.

La petite association doit prendre en charge un public confronté à de graves problématiques sociales. Parmi les 5 000 personnes originaires des DOM-TOM arrivant dans l'Hérault, 800 sont au chômage et 700 bénéficient du RMI. Un grand nombre de ces individus sont analphabètes et, malheureusement, font face au racisme.

Connu également sous le diminutif de SODOTO, l'association a renforcée son activité dans l'action sociale et solidaire, en direction des familles ultramarines ainsi que celles du quartier populaire de la Paillade de Montpellier. Elle a développée en ce sens différentes activités (l'accès aux droits, l'épicerie sociale et solidaire, des ateliers d'alphabétisations et d'apprentissage du français, des ateliers de couture, la cuisine solidaire, des sorties socioculturelles, des actions santé en direction des femmes du quartier).

En 2013 forte de son expérience, elle s'engage contre la précarité estudiantine en ouvrant aux étudiants de la ville de Montpellier, les portes de son épicerie sociale.

SODOTO est en résumé un carrefour de solidarité, un lieu de partage de culture, de mixité sociale que les membres du Conseil d'administration ainsi que ses bénévoles défendent depuis plus de 30 ans.

SOMMAIRE

1

Introduction

Objectifs.....	1
Actions principales en 2025	2

2

Collaboration fructueuse avec les Ministères pour l'intégration des étudiants ultramarins

Solidarité DOM-TOM Hérault CSF: Référencé sur le site étudiant.gouv.fr.....	3
---	---

3

Les chiffres clés

Etudiants accompagnés	4
Ressources humaines	5

4

Les orientations à venir

Perspectives	6
Améliorations	7

5

Nous avons besoin de vous

Pour légitimer afin d'élargir notre réseau de partenaires	11
Poursuivre et amplifier les dispositifs à impact.....	12
Innover dans l'accompagnement social et culturel.....	12
Pérenniser un modèle vertueux et solidaire.....	13

6

Conclusion

Un modèle qui fédère et inspire.....	15
Nos partenaires.....	16

LE SOLID'AIR ÉTUDIANTS

Solidarité DOM-TOM Hérault/CSF

Introduction

Objectif

Le dispositif Solid'Air Étudiants vise à lutter contre la précarité des étudiants, notamment ceux venant des territoires d'Outre Mer, en leur apportant une aide alimentaire, un accès au logement, et un soutien afin de lutter contre leur isolement pour certains d'entre eux.

Actions Principales en 2025

1- Aide Alimentaire

103 étudiants ont bénéficiés de l'épicerie sociale et solidaire (dont 60 étudiants ultramarins).

240 paniers alimentaires distribués (au 21/10/2025), comprenant des produits frais, secs, et surgelés. Les étudiants pouvant être confrontés à la précarité hygiénique, nous distribuons également des produits d'hygiène (gel douche, liquide vaisselle).

2-Accès au Logement et Installation Logements

20 logements réservés pour les étudiants ultramarins grâce au renouvellement du partenariats avec ACM Habitat (un de bailleurs sociaux de la ville de Montpellier).

Kits d'Installation: Distribution de kits comprenant des articles de première nécessité (vaisselle, literie, etc.) pour faciliter l'installation des étudiants et alléger le budget des familles (billet d'avion, frais d'installation en lien avec le logement, alimentation, frais de scolarité, frais de santé, assurance...)

LE SOLID'AIR ÉTUDIANTS

Solidarité DOM-TOM Hérault/CSF

3-Lutte contre l'isolement

Organisation d'ateliers cuisine, repas solidaires, et manifestations culturelles pour favoriser la convivialité et l'intégration des étudiants. Nous avons organisés plusieurs rencontres pour les étudiants en 2025 (ateliers cuisine, repas partagés). L'organisation d'une sortie culturelle est en cours d'organisation (visite de BARCELONE, avec une vingtaine d'étudiants)

4-Insertion Professionnelle

2 étudiantes ultramarines ont été accompagnés par le biais de stages et d'alternance

Une étudiante en 3année de licence info communication a effectué un stage en communication, avec pour objectif d'aider l'association dans l'élaboration d'un cahier des charges pour la création d'un nouveau logo.

une étudiante Master 2 Intervention et Développement social, parcours intermédiation et développement social.

LE SOLID'AIR ÉTUDIANTS

Solidarité DOM-TOM Hérault/CSF

Collaboration fructueuse avec les Ministères pour l'intégration des étudiants ultramarins

Solidarité DOM-TOM Hérault CSF est référencé sur le guichet officiel centralisé pour les démarches étudiantes en France

Dans le cadre de son engagement continu envers les étudiants ultramarins, Solidarité DOM-TOM Hérault a poursuivi sa participation, à des séances de travail conjointes pilotées par le Ministère de l'Outre-Mer et le Ministère de l'Enseignement Supérieur.

Ces collaborations fructueuses ont abouties à la création d'un onglet dédié aux étudiants ultramarins sur le site officiel etudiant.gouv.fr. Les services de Solidarité DOM-TOM Hérault sont désormais référencés. Cette initiative témoigne de notre engagement pour faciliter l'accès à l'information et aux ressources essentielles en direction des étudiants originaires des Outre Mer.

Grâce à cette plateforme, les étudiants peuvent désormais bénéficier de conseils pratiques et de solutions de logement adaptées à leurs besoins spécifiques, renforçant ainsi leur intégration et leur réussite académique en métropole. La collaboration étroite entre Solidarité DOM-TOM Hérault et les services de l'Etat a été déterminante dans la réalisation de ce projet, illustrant notre capacité à travailler main dans la main avec les institutions publiques pour répondre efficacement aux défis rencontrés par les étudiants ultramarins.

Les infos sont sur le site etudiant.gouv.fr

LE SOLID'AIR ÉTUDIANTS

Solidarité DOM-TOM Hérault/CSF

Les Chiffres clés

Etudiants accompagnés:

En 2024 Solidarité DOM-TOM Hérault CSF avait accompagné 180 étudiants.

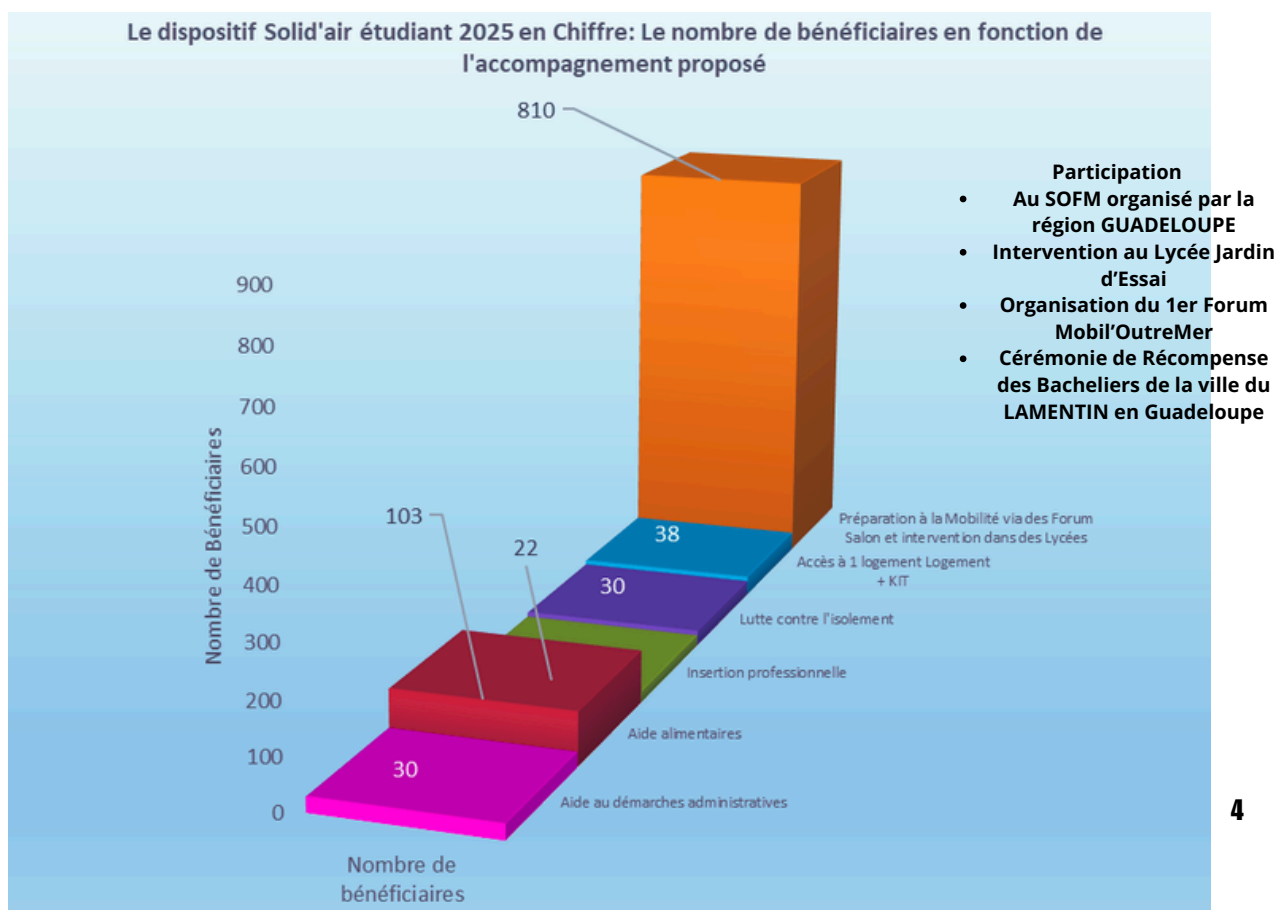
En 2025 nous comptabilisons (au 21/10/2025):

- **1277 bénéficiaires** toutes activités confondues
- **Dont 904 étudiants accompagnés**

En 2025 le public étudiant représente 65,65 % des bénéficiaires.



Semaine porte ouverte de solidarité DOM-TOM Hérault/CSF/ Journée réservée aux étudiants ultramarins



LE SOLID'AIR ÉTUDIANTS

Solidarité DOM-TOM Hérault/CSF

La **préparation à la mobilité (810 étudiants)** et l'aide alimentaire (**103 étudiants**) sont les dispositifs que nous mettons en œuvre qui touchent le plus d'étudiants. Le volet préparation à la mobilité s'est bien développé par rapport à 2024. Il s'agit d'une conséquence directe dans un premier temps de notre présence au SOFM organisé par la Région Guadeloupe du 12 février 2025 au 14 Février 2025 et dans un second temps à l'organisation notre du forum le Mobil'OutreMer, du 09 juillet 2025 au 11 juillet 2025 qui s'est tenu en Guadeloupe

Ressources Humaines:

5 salariés représentant **1,38 équivalent temps pleins (ETP)**, dont une chargée de mission en action sociale dédiée à la mise en œuvre des actions à la faveur des étudiants et une conseillère en économie sociale et familiale chargée de l'accompagnement des étudiants sur le volet logement.

7 bénévoles représentant **0,96 ETP** avec une forte mobilisation pour la mise en œuvre du Forum Mobil' Outre Mer (FMOM), **un forum pensé par des étudiants pour des étudiants.**



1ère édition du FORUM MOBIL'OUTRE MER
portée par Solidarité DOM-TOM
Hérault/CSF

LES ORIENTATIONS À VENIR



Perspectives

Le financement de la fondation pour le logement des défavorisés nous a été bénéfique car il nous a permis d'atteindre plusieurs paliers sur 4 ans.

Les perspectives sont nombreuses:

Les outils pour la préparation à la mobilité des étudiants ultramarins:

Les capsules vidéos

-Nous devons poursuivre la dynamique des capsules vidéos, en nommant la série de capsules pour en faire "une web série" comme outils de préparation à la mobilité.

-Continuer la production des autres tomes de la bande dessinée SOL DOM.

Renforcement du dispositif d'accueil

- Création de pôles d'accueil dans les grandes villes universitaires (Paris, Toulouse, Bordeaux)
- Mise en place de parrains/marraines étudiants pour faciliter l'intégration
- Organisation de journées d'intégration spécifiques aux étudiants ultramarins

Aide au logement

Concernant ce volet nous devons renforcer les liens partenariaux avec les CROUS, bailleurs sociaux et résidences étudiantes.

Renforcer l'accompagnement administratif (APL, CAF, assurance, état des lieux)

Soutien psychologique et social

- Accès facilité à des psychologues ou médiateurs culturels
- Groupes de parole ou cercles de soutien communautaire
- Développement d'ateliers ou webinaire pour lutter contre l'isolement des étudiants.
- Sensibilisation aux chocs culturels et à l'isolement

Insertion professionnelle

C'est un volet du dispositif que nous devons développer d'avantage, à ce jour nous aidons les étudiants ultramarins dans le cadre de leur insertion professionnelle **par le biais de stage ou d'alternance au sein de la structure.**

LES PERSPECTIVES



Soutien psychologique et social

- Accès facilité à des psychologues ou médiateurs culturels
- Groupes de parole ou cercles de soutien communautaire
- Développement d'ateliers ou webinaire pour lutter contre l'isolement des étudiants.
- Sensibilisation aux chocs culturels et à l'isolement

Insertion professionnelle

C'est un volet du dispositif que nous devons développer d'avantage, à ce jour nous aidons les étudiants ultramarins dans le cadre de leur insertion professionnelle par le biais de stage ou d'alternance au sein de la structure.

Nous envisageons un développement avec un accompagnement

- Pour la facilitation de Stages et jobs étudiants adaptés (flexibles, proches du lieu d'étude)
- Pour la mise en place de Mentorat avec des professionnels ultramarins installés en métropole
- Pour Préparer à l'entrée dans le monde du travail (Posture professionnelle, cours de langues étrangères, CV, entretien, réseau)

Partenariats institutionnels

Le dispositif est connu par les collectivités en outre Mer (Région Guadeloupe, Collectivité territoriale de Guyane et Martinique, Département de Mayotte et de l'île de la Réunion cependant, nous devons poursuivre nos efforts pour:

- Valider la Collaboration avec les collectivités d'Outre-mer
- Obtenir le Soutien du ministère de l'Enseignement supérieur et des Outre-mer
- Avoir des Appuis des universités et grandes écoles

Améliorations

Le dispositif Solid'air étudiants est perfectible à plusieurs niveaux:

- 1- Améliorer la communication vers les DROM COM dans l'optique de mieux informer les étudiants et leurs familles. (la participation aux forums , la mise en place de webinaire, des interventions dans les lycées).
- 2- Améliorer les KITS Cool en renforçant les partenariats avec des enseignes d'habillement pour fournir des vêtements chauds aux étudiants.

NOUS AVONS BESOINS DE VOUS...

En 2024 Le soutien de la DGOM, de la Fondation pour le logement des défavorisés ont été primordial

- Pour le Renouvellement de la distribution des KITS COOL (kits d'installation des étudiants)
- Nous avons eu plus de visibilité auprès de partenaires essentiels pour le développement de l'action (Ministère de l'enseignement supérieur, Département de Mayotte)
- Le financement a facilité des échanges avec l'antenne de la Fondation sur l'île de la Réunion
- Nous avons pu recruter sereinement une étudiante pour piloter l'action logement durant la période de Juillet à Octobre 2024.
- A permis de renforcer la crédibilité de l'association aux yeux des parents en outre-mer
- Nous avons pu mettre en place des interventions en Outre Mer avec des bénévoles sur place.

L'année 2025 : Un financement renouvelé, des résultats concrets et une dynamique pérenne pour l'inclusion par le logement

En 2025, nos dispositifs phares d'accompagnement vers le logement, distribution de kits d'installation, aide alimentaire: ont permis d'accompagner **141 étudiants**, un chiffre stable qui confirme leur pertinence face à deux enjeux persistants : la précarité étudiante et la pénurie de logements accessibles. Ces actions, ciblées et complémentaires, répondent à un besoin criant. En agissant sur ces deux leviers, nous limitons les risques de décrochage et favorisons la réussite éducative.

NOUS AVONS BESOINS DE VOUS...



2025 : Un financement renouvelé, des résultats concrets et une dynamique pérenne pour l'inclusion par le logement (1/2)

L'objectif initial fixé en début de partenariat avec la Fondation:

“Participer à des forums étudiants en Outre-mer pour mieux accompagner les jeunes dans leur projet de mobilité”, a été largement dépassé en 2025.

Non seulement nous avons pris part au **SOFM** en Guadeloupe “ un forum organisé par la Région Guadeloupe, mais nous avons également initié et porté notre propre événement : **le FORUM Mobil' Outre Mer.**

Il s'agit d'un projet particulièrement original et ambitieux puisqu'**il a été pensé et conçu par des étudiants ultramarins en étude dans l'hexagone, en direction d'étudiants ultramarins souhaitant faire de la mobilité.**

Cette approche participative a permis de :

- Répondre précisément aux besoins des jeunes ultramarins (logement, insertion professionnelle, préparation à la mobilité, retours dans les territoires ou insertion pro à l'internationale).
- Créer un espace d'échange authentique, où les étudiants se sentent écoutés et acteurs de leur propre accompagnement.
- Renforcer l'adhésion des participants, avec un taux de satisfaction de 92% (sondage post événement).

Cet événement a connu un rayonnement médiatique significatif, avec une couverture par :

- RCI (radio locale majeure en Guadeloupe) et Radio Guadeloupe (format info dans le journal radio),
- 2 articles parus dans France-Antilles (principal média papier de l'île).

NOUS AVONS BESOINS DE VOUS...



2025 : Un financement renouvelé, des résultats concrets et une dynamique pérenne pour l'inclusion par le logement (2/2)

Par ailleurs, nous avons mobilisé un réseau de partenaires clés :

- Localement : le CROUS, la Mission Locale, et le Centre social Lapwent, L'ADOM, Info Jeune, la CGSS (Caisse générale de Sécurité Sociale), Alé Vini
- Au niveau national : le Ministère de l'Enseignement supérieur et le Ministère des Outre-mer, Job Irl, OFQJ.

Cette dynamique nous permet aujourd'hui d'envisager des partenariats pérennes avec des acteurs comme :

- L'APEC, pour renforcer le volet insertion professionnelle,
- Le magazine EWAG (<https://www.ewag.fr>) pour développer la communication de Solidarité DOM-TOM Hérault et préparer l'édition 2026 du FORUM Mobil'OutreMer en Guyane.»

NOUS AVONS BESOINS DE VOUS...



Nos ambitions pour 2026: convaincre des partenaires financier et institutionnel à soutenir le Solid'air étudiant, ce qui nous permettrait de poursuivre la dynamique de développement du dispositif (1/3)

Le renouvellement du financement par la Fondation pour le Logement des Défavorisés en 2026 serait bien plus qu'un soutien opérationnel : il consoliderait notre crédibilité et démultiplierait notre capacité à fédérer de nouveaux partenaires, tout en permettant de poursuivre et amplifier les actions phares du Solid'air étudiants.

Un levier pour notre légitimité afin d'élargir notre réseau de partenaires

Le soutien de la Fondation, acteur reconnu dans le champ de l'inclusion et du logement, renforce notre positionnement auprès des autres fondations et des collectivités ultramarines. Grâce à ce partenariat :

- Nous avons pour objectif d'engagé des discussions avec d'autres fondations (Fondation blandin, Groupe GBH) et des collectivités en Outre-mer, qui voient en nous un partenaire fiable et structuré.
- Les cofinancements obtenus (Collectivité Territoriale de Guyane, Conseil départemental de Mayotte, Conseil départemental de l'île de la Réunion, Ministères) et ceux en cours de négociation (Région Guadeloupe, Martinique) sont directement facilités par votre label, gage de sérieux et d'efficacité.
- Ce cercle vertueux nous permet d'envisager des partenariats ambitieux pour 2026, comme celui avec l'APEC pour l'insertion professionnelle ou avec EWAG pour la communication.

NOUS AVONS BESOINS DE VOUS...



Nos ambitions pour 2026: convaincre des partenaires financier et institutionnel à soutenir le Solid'air étudiant, ce qui nous permettrait de poursuivre la dynamique de développement du dispositif (2/3)

Poursuivre et amplifier les dispositifs à impact

Avec votre appui, nous pourrons :

- Étendre le dispositif 'GO UP' : Accompagner 100 étudiants supplémentaires en 2026 (BAC+3 à BAC+5) vers l'emploi, avec des ateliers concrets (négociation salariale, droits du travail) et un suivi individualisé.
- Organiser 3 webinaires sur l'insertion professionnelle d'ici fin 2026, en partenariat avec des professionnels ultramarins installés en métropole.
- Étendre le Forum Mobil'Outre-Mer à 2 nouveaux départements (Guyane + une autre), avec un objectif de 200 participants par événement, en collaboration avec les collectivités locales et les universités partenaires."

Innover dans l'accompagnement social et culturel

"Améliorer les kits d'installation :

- Distribuer 50 kits supplémentaires en 2026, incluant des outils de gestion budgétaire (planners, modèles Excel) et des vestes d'hiver, en réponse aux retours terrain.
- Toucher 500 étudiants via la web-série éducative 'Réussir loin de chez soi', en partenariat avec les réseaux sociaux et les plateformes étudiantes."

NOUS AVONS BESOINS DE VOUS...



2026: Des co-financements et la structuration d'un réseau de partenaires institutionnel , nous permettront de poursuivre la dynamique de développement du dispositif Solid'air étudiants (3/3)

Pérenniser un modèle vertueux et solidaire

Structurer un réseau de partenaires institutionnels:

- Finaliser des nouveaux partenariats avec des fondations (ex : Fondation Blandin, Groupe GBH) et des collectivités ultramarines d'ici fin 2026.
-
- Obtenir des cofinancements pour le Forum Mobil'Outre-Mer en Guyane, avec un appui médiatique garanti (EWAG, France Guyane)."

ÉDUCATION

Un forum Mobil'Outre-mer très instructif

Du 9 au 11 juillet derniers, s'est tenu le Forum Mobil'Outre-mer au Centre social Lapwert, à Lauricrique. Trois jours durant lesquels les futurs étudiants voulant aller poursuivre leurs études en France hexagonale pouvaient se renseigner. Tous les aspects de la vie étudiante étaient abordés, que ce soit sur des stands, par des ateliers, ou encore des tables rondes.

Des grandes salles avaient été aménagées au fond du centre social pour recevoir le public. Et en effet, nombreux ont été celles et ceux venus pour recevoir des informations concernant la meilleure marche à suivre, les contacts et liens utiles pour une installation réussie. Pour ceux qui ne pouvaient pas venir, les temps forts étaient filmés et accessibles en visioconférence. L'association Solidarité DOM-TOM Héralud CSF a tenu à venir directement auprès des jeunes qui voyageraient bientôt vers leurs études supérieures, en France hexagonale. Comme l'équipage Jean-Marie Bargaël, son directeur, c'est une façon d'éviter des futures déconvenues : « Au vu de certaines situations d'urgence où nous avons dû intervenir, on s'est dit qu'il serait bon d'informer les parents et les futurs étudiants, en amont, afin d'éviter qu'ils ne se retrouvent dans des difficultés qui peuvent être évitées » explique-t-il.

Tous bien pensés, le forum était organisé sur trois jours avec des thématiques développées - chacun d'eux. Le premier jour était dédié à la « préparation à la mobilité », le deuxième, à la santé mentale et à l'adaptation « s'installer sans se perdre », et le troisième, à « l'insertion professionnelle et le retour au pays ». Des domaines clés et indispensables à une installation réussie. L'atelier gestion de budget a énormément plu à tous les participants. Que ce soit les parents ou les jeunes qui devront bientôt gérer leur argent avec prudence et intelligence. Chacun est reparti avec des conseils avisés pour ne pas se retrouver dans une situation de précarité. Selon un sondage fait par l'association, plus de 80% des étudiants originaires des DOM-TOM disent qu'ils auraient aimé être mieux informés avant leur départ.

Une aide précieuse

Sans compter les recommandations gouvernementales administratives, concernant les démarches pour un logement et les contacts utiles pour tout ce qui concerne le transport ou autres, il y a aussi une épicerie solidaire mise en place par l'association. Cette épicerie permet à tous les étudiants qui le souhaitent d'avoir un large choix de produits de qualité à moindre coût afin de bien manger sans se ruiner. Oriane, 18 ans, va continuer sa licence de STAPS à Montpellier, elle est venue au forum pour avoir de l'aide afin de trouver un logement : « J'ai préféré aller à Montpellier pour faire ma licence, car je sais que des bons retours de cette université, de plus, les matières que je vais pour réussir ce que j'ai envie de faire, sont plus accessibles là-bas. Je suis donc venue pour avoir des informations afin de réussir mon installation sur place », se réjouit-elle. Elle est repartie avec l'adresse du site où faire sa demande en ligne et un grand sourire aux lèvres.

Les différentes projections, conférences-débats et autres activités qui ont rythmé ces trois jours ont donné envie à chacun que cette opération se renouvelle, preuve d'un réel besoin. À part le temps d'échange avec les partenaires qui a dû être amputé, ce forum a été une belle réussite.

Flora FERDINAND

L'atelier « Arbre de vie » a été très inspirant pour les participants.

Les stands d'information ne désemplissent pas.

Des adultes de parents accompagnent leurs enfants vers cette nouvelle vie qui sera un grand changement pour tous.

IL A DIT...

Jean-Marie Bargaël, directeur de l'association Solidarité DOM-TOM Héralud CSF

« Nous savons qu'il y a encore beaucoup à faire. Ce premier forum me conforte dans l'idée que nous devons aller auprès des jeunes ultramarins afin de leur donner les clés nécessaires à une installation réussie. Nous espérons faire le forum de l'année prochaine en Martinique et les autres années, en Guyane et à la Réunion car tous les territoires sont concernés. »

Tous à l'école, les intervenants ont répondu à toutes les questions.

CONCLUSION

Un impact humain et social à la hauteur des enjeux

1. Un accompagnement qui change des vies

Le dispositif Solid’Air Étudiants n’est pas qu’un filet de sécurité : c’est un levier d’émancipation pour des centaines d’étudiants ultramarins chaque année. En leur offrant des aides essentielles (logement, alimentation, accompagnement à la mobilité), nous leur permettons de se concentrer sur l’essentiel : la réussite de leurs études et leur intégration sereine à Montpellier.

- **128 logements sécurisés en 3 ans** : Un chiffre qui prend tout son sens quand on sait qu’il représente 128 étudiants épargnés par la précarité extrême (risque de rue, recours aux Airbnb onéreux, ou abandon des études).
- **103 étudiants soutenus contre la précarité alimentaire au 21 octobre 2025** : Parce qu’un·e étudiant·e ne peut pas apprendre le ventre vide.
- **810 bénéficiaires pour la préparation à la mobilité en 2025** : Une croissance exponentielle qui prouve l’urgence et la pertinence de notre action.

Des chiffres qui parlent... et des réalités qui interpellent

Derrière ces données, il y a des visages et des parcours :

- Des jeunes qui, sans notre intervention, auraient dû choisir entre un toit et leurs études, ou pire, renoncer à leur projet académique.
- Des familles ultramarines pour qui un logement Airbnb représente un budget insoutenable (jusqu’à 50% des ressources mensuelles), et pour qui notre accompagnement est une bouée d’oxygène.
- Des étudiants isolés, loin de leur réseau familial, pour qui Solidarité DOM-TOM Hérault/CSF devient une seconde famille — un point d’ancrage dans un environnement souvent hostile.

CONCLUSION

Un modèle qui fédère et inspire

Notre action ne serait pas possible sans le soutien indéfectible de la DGOM, des fondations partenaires, et des collectivités territoriales. Ces alliances nous permettent de :

- Démultiplier notre impact
- Innover sans cesse : Kits d'installation améliorés, web-série éducative, forums mobilisateurs... Nous adaptons nos outils aux besoins réels des étudiants.
- Créer un écosystème solidaire : En 2026, nous visons à étendre le Forum Mobil' Outre Mer en Guyane avec l'appui de nouveaux partenaires (APEC, EWAG, Ministères, entreprises privées).

Années consolidation

Avec la confiance renouvelée d'anciens partenaires et la validation de nouveaux partenaires nous pourrons :

- Pérenniser l'accompagnement d'étudiants supplémentaires (logement, alimentation, insertion pro) avec une projection de mise en œuvre de forum dans 2 départements de manière simultanée
- Lancer la web-série "Réussir loin de chez soi" : Un outil pédagogique pour toucher des milliers de jeunes ultramarins.
- Organiser le Forum Mobil' Outre Mer en Guyane : Un événement avec des échanges avancés de cofinancement et de partenaires pour la mise en œuvre.
- Renforcer notre rôle de pont entre les Outre-mer et la métropole, pour qu'aucun étudiant ne soit laissé pour compte.
- Développer le dispositif dans d'autres villes étudiantes en hexagone

NOS PARTENAIRES



